



## บันทึกข้อความ

ส่วนราชการ ศูนย์เทคโนโลยีสารสนเทศ โรงพยาบาลตราด โทร. ๔๓๔, ๖๖๒

ที่ ตร ๐๐๓๒.๒๐๑.๔/๑๒๘

วันที่ ๒๐ ธันวาคม ๒๕๖๔

เรื่อง ขออนุญาตเผยแพร่ Print Screen จาก Web site บนเว็บไซต์ของโรงพยาบาลตราด

เรียน ผู้อำนวยการโรงพยาบาลตราด

### ๑. เรื่องเดิม

ตามที่กระทรวงสาธารณสุข กำหนดให้หน่วยงานในสังกัดดำเนินการประเมินคุณธรรมและความโปร่งใสในหน่วยงาน ตามแบบวัดการเปิดเผยข้อมูลสาธารณะ (MOPH Open Data Integrity and Transparency Assessment : MOIT) ประจำปีงบประมาณ พ.ศ. ๒๕๖๕ โดย MOIT ๒ กำหนดให้หน่วยงานมีการกำหนดมาตรการ และวางระบบการเผยแพร่ข้อมูลต่อสาธารณะผ่านเว็บไซต์ของหน่วยงาน และเผยแพร่ให้สาธารณชนรับทราบ นั้น

### ๒. ข้อเท็จจริง

ศูนย์เทคโนโลยีฯ ขออนุญาตนำ Print Screen จาก Web site ที่แสดงถึงการเปิดเผยข้อมูลผ่านทางเว็บไซต์ของหน่วยงานไปเผยแพร่บนเว็บไซต์ของหน่วยงานโรงพยาบาลตราด [www.trathospital.go.th](http://www.trathospital.go.th)

### ๓. ข้อเสนอ

จึงเรียนมาเพื่อโปรดทราบและพิจารณา หากเห็นชอบโปรดลงนามแบบฟอร์มการขอเผยแพร่ข้อมูลผ่านเว็บไซต์ฯ ที่ได้เสนอมาพร้อมนี้ด้วย

(นายบุญเย็น หนูเล็ก)

รองผู้อำนวยการด้านสารสนเทศ

ทราบ

(นายวินัย บรรจงการ)

ผู้อำนวยการโรงพยาบาลตราด

23 ธ.ค. 2564

แบบฟอร์มการขอเผยแพร่ข้อมูลผ่านเว็บไซต์ของหน่วยงานในราชการบริหารส่วนภูมิภาค  
สำนักงานปลัดกระทรวงสาธารณสุข  
ตามประกาศสำนักงานปลัดกระทรวงสาธารณสุข  
เรื่อง แนวทางการเผยแพร่ข้อมูลต่อสาธารณะผ่านเว็บไซต์ของหน่วยงาน พ.ศ. ๒๕๖๔  
สำหรับหน่วยงานในราชการบริหารส่วนภูมิภาค สำนักงานปลัดกระทรวงสาธารณสุข

แบบฟอร์มการขอเผยแพร่ข้อมูลผ่านเว็บไซต์ของหน่วยงานในสังกัดสำนักงานปลัดกระทรวงสาธารณสุข

ชื่อหน่วยงาน: โรงพยาบาลตราด สำนักงานสาธารณสุขจังหวัดตราด

วัน/เดือน/ปี: ๒๐ ธันวาคม ๒๕๖๔

หัวข้อ: แบบวัดการเปิดเผยข้อมูลสาธารณะ ประจำปีงบประมาณ พ.ศ. ๒๕๖๕ (MOIT ๒)

รายละเอียดข้อมูล (โดยสรุปหรือเอกสารแนบ)

MOIT ๒ ๑) Print Screen จาก Web site ที่แสดงถึงการเปิดเผยข้อมูลผ่านทางเว็บไซต์ของหน่วยงานมีการเปิดเผย  
ข้อมูลข่าวสารที่เป็นปัจจุบัน

Linkภายนอก: ไม่มี

หมายเหตุ: .....

ผู้รับผิดชอบการให้ข้อมูล

อรอุมา ลีอิน

(นางสาวอรอุมา ลีอิน)

ตำแหน่ง นักวิชาการคอมพิวเตอร์ปฏิบัติการ

วันที่ ๒๐ เดือน ธันวาคม พ.ศ.๒๕๖๔

ผู้อนุมัติรับรอง



(นายวินัย บรรจงการ)

ผู้อำนวยการโรงพยาบาลตราด

วันที่ ๒๐ เดือน ธันวาคม พ.ศ.๒๕๖๔

ผู้รับผิดชอบการนำข้อมูลขึ้นเผยแพร่

อรอุมา ลีอิน

(นางสาวอรอุมา ลีอิน)

ตำแหน่ง นักวิชาการคอมพิวเตอร์ปฏิบัติการ

วันที่ ๒๐ เดือน ธันวาคม พ.ศ.๒๕๖๔

# คู่มือปฏิบัติงานคลินิกตรวจสุขภาพ โรงพยาบาลตราด

## เอกสารควบคุม

RS-OCC-02 คู่มือปฏิบัติงานคลินิกตรวจสุขภาพ โรงพยาบาลตราด			
ประวัติการแก้ไข :			จำนวนทั้งหมด 9 หน้า
ครั้งที่	วันที่		แผ่นที่
00	1 ตุลาคม 2558	ประกาศใช้ฉบับแรก	--
01	30 เมษายน 2561	ทบทวนเอกสารทั้งฉบับ	--
02	1 เมษายน 2562	ทบทวนเอกสารทั้งฉบับ	--
03	1 เมษายน 2563	ทบทวนเอกสารทั้งฉบับ	--
04	5 พฤษภาคม 2564	ทบทวนเอกสารทั้งฉบับ	--

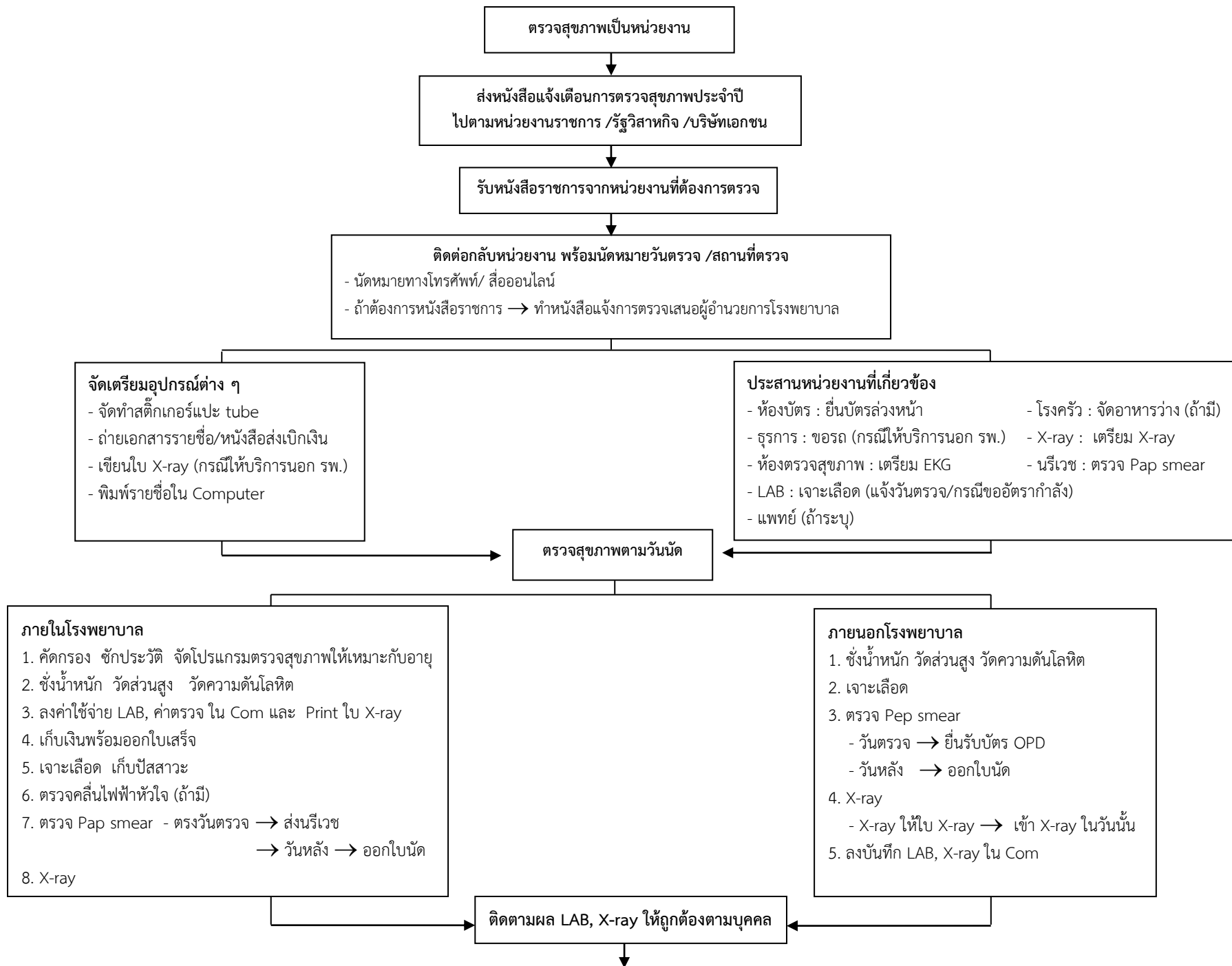
## ขั้นตอนการมารับบริการศูนย์ตรวจสุขภาพ

### ประเภทผู้รับบริการที่เข้ารับบริการ

1. ผู้รับบริการตรวจสุขภาพประจำปี
2. ผู้รับบริการตรวจสุขภาพประจำปีที่นัดเป็นหน่วยงาน และให้บริการในโรงพยาบาล
3. ผู้รับบริการตรวจสุขภาพประจำปีที่นัดเป็นหน่วยงาน และให้บริการนอกโรงพยาบาล
4. ผู้รับบริการตรวจสุขภาพเพื่อสมัครงาน
5. ผู้รับบริการตรวจสุขภาพเพื่อศึกษาต่อ
6. ผู้รับบริการตรวจสุขภาพแรงงานต่างชาติ

### อัตราค่าจ้าง

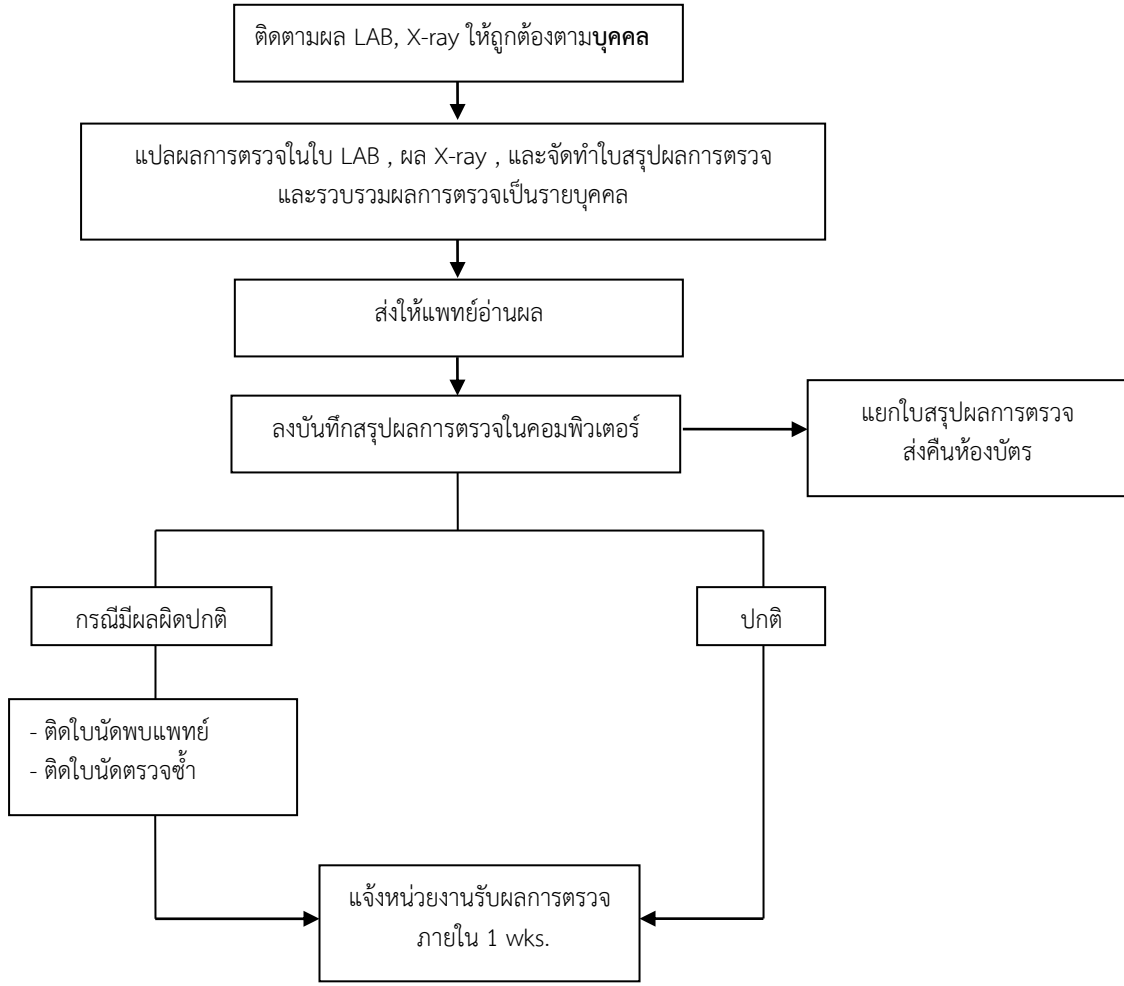
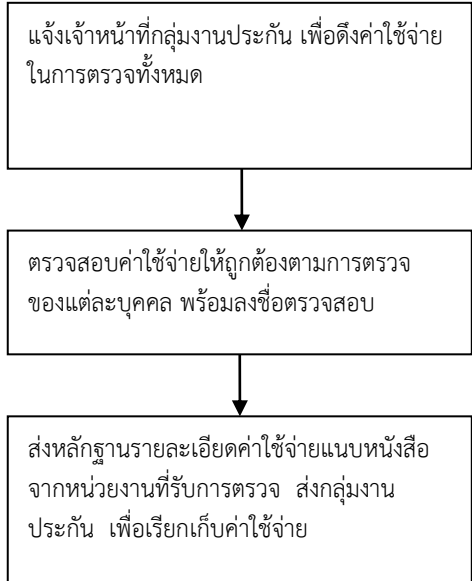
1. พยาบาลวิชาชีพประจำ 3 คน กรณีลา/ ประชุม บริหารจัดการภายในองค์กร หรือรับการสนับสนุนจากกลุ่มงานเทคนิคการแพทย์
2. พนักงานผู้เหลือคนไข้ 2 คน กรณีลา บริหารจัดการภายในองค์กร



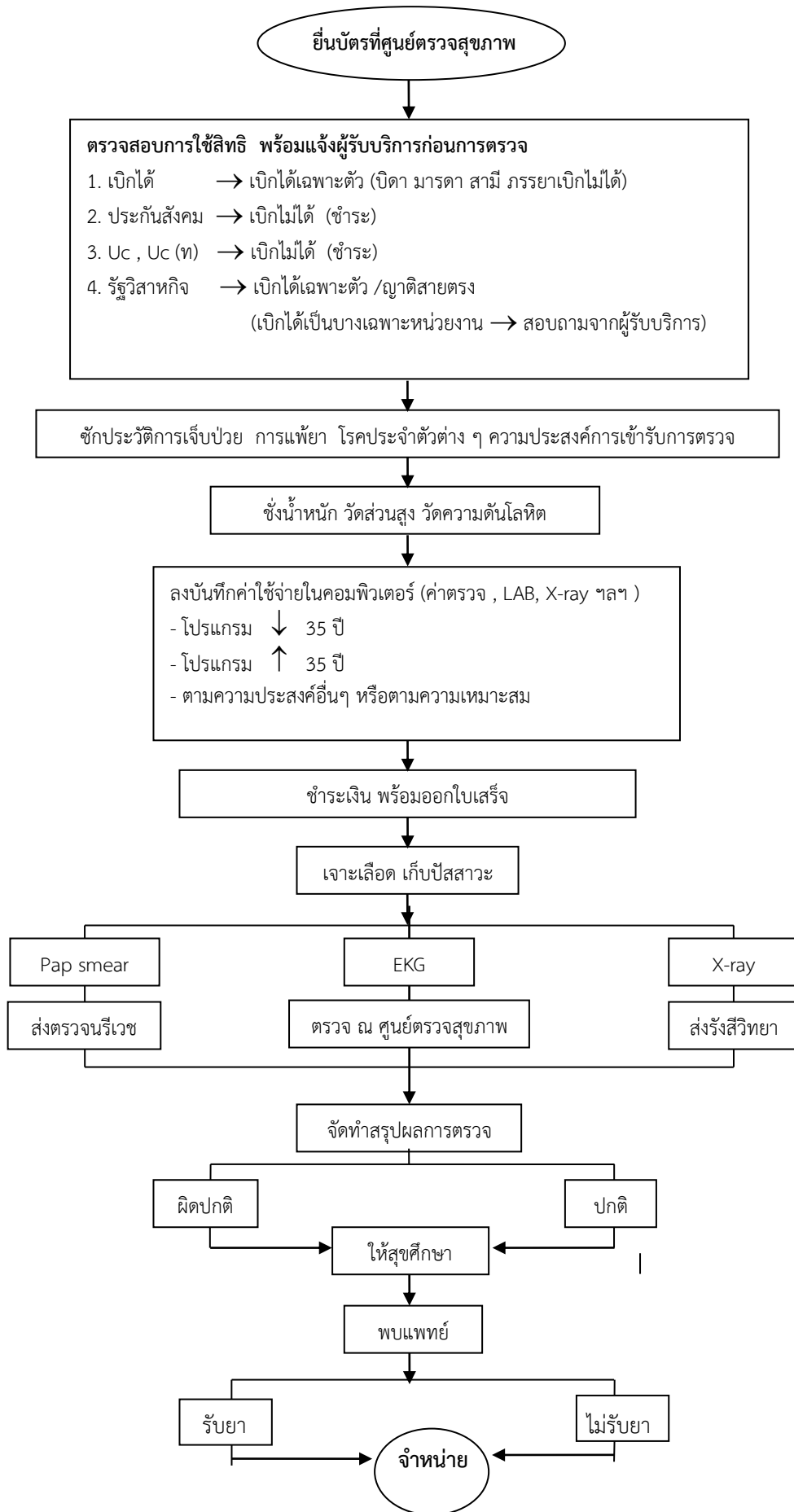
**งานติดตามลูกค้าเก่า**

1. ตรวจสอบว่าหน่วยงาน/บุคคลใดครบกำหนดตรวจ
2. ส่งหนังสือราชการ/จดหมายแจ้งวันครบกำหนดตรวจล่วงหน้า อย่างน้อย 1 เดือน
3. งานประชาสัมพันธ์
  - จัดทำแผ่นพับประชาสัมพันธ์
  - ออกสื่อวิทยุ/ สื่อออนไลน์
  - ตอบข้อซักถามทางโทรศัพท์/ สื่อออนไลน์
  - ออกให้บริการติดตาม และให้ความรู้ ปรับเปลี่ยนพฤติกรรมหลังการตรวจ ร่วมกับทีมสหสาขาวิชาชีพ

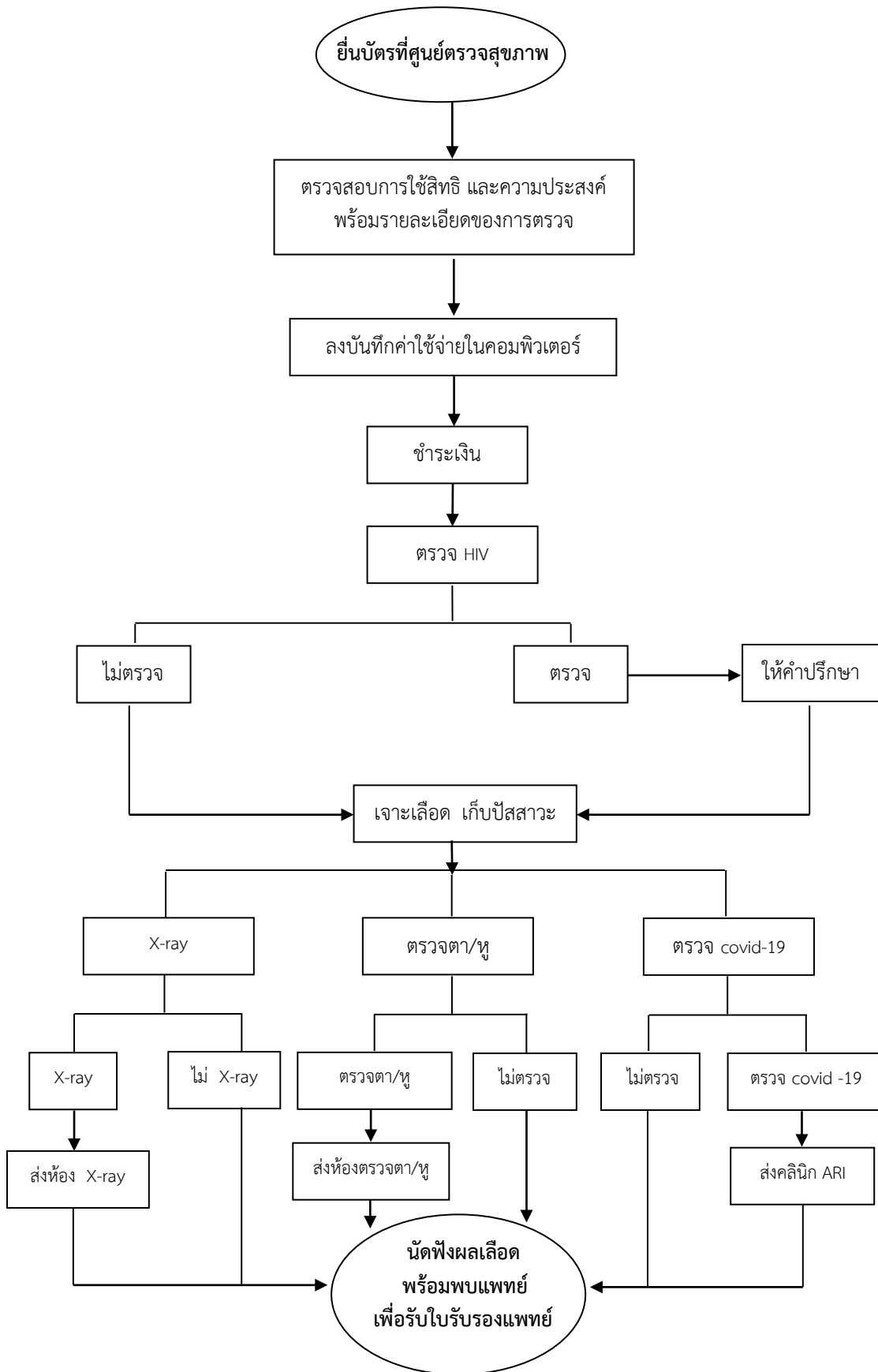
**การเงิน**



# ตรวจสอบสุขภาพ (WALK IN)

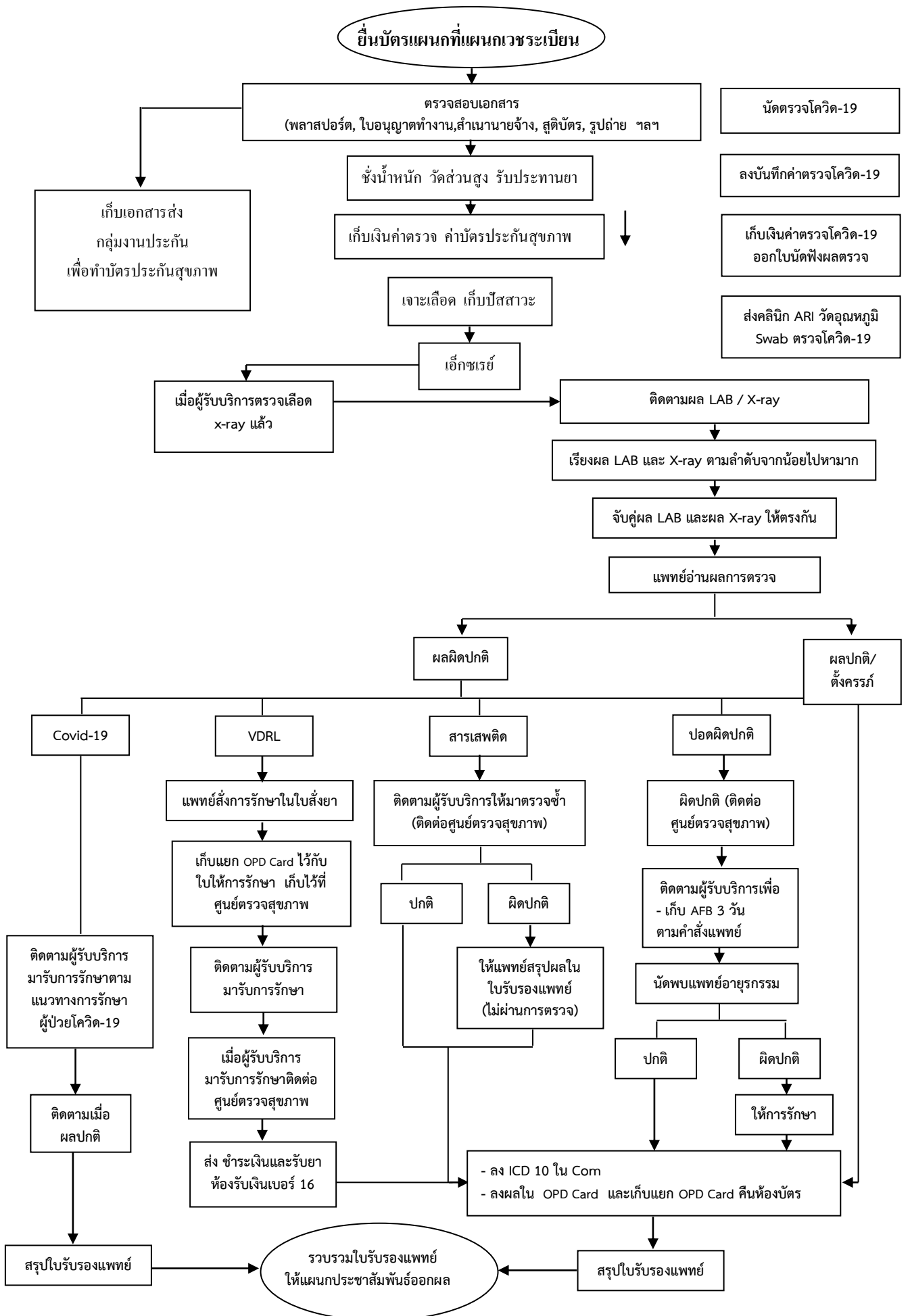


ตรวจสุขภาพสมัครงาน / ศึกษาต่อ (walk In)

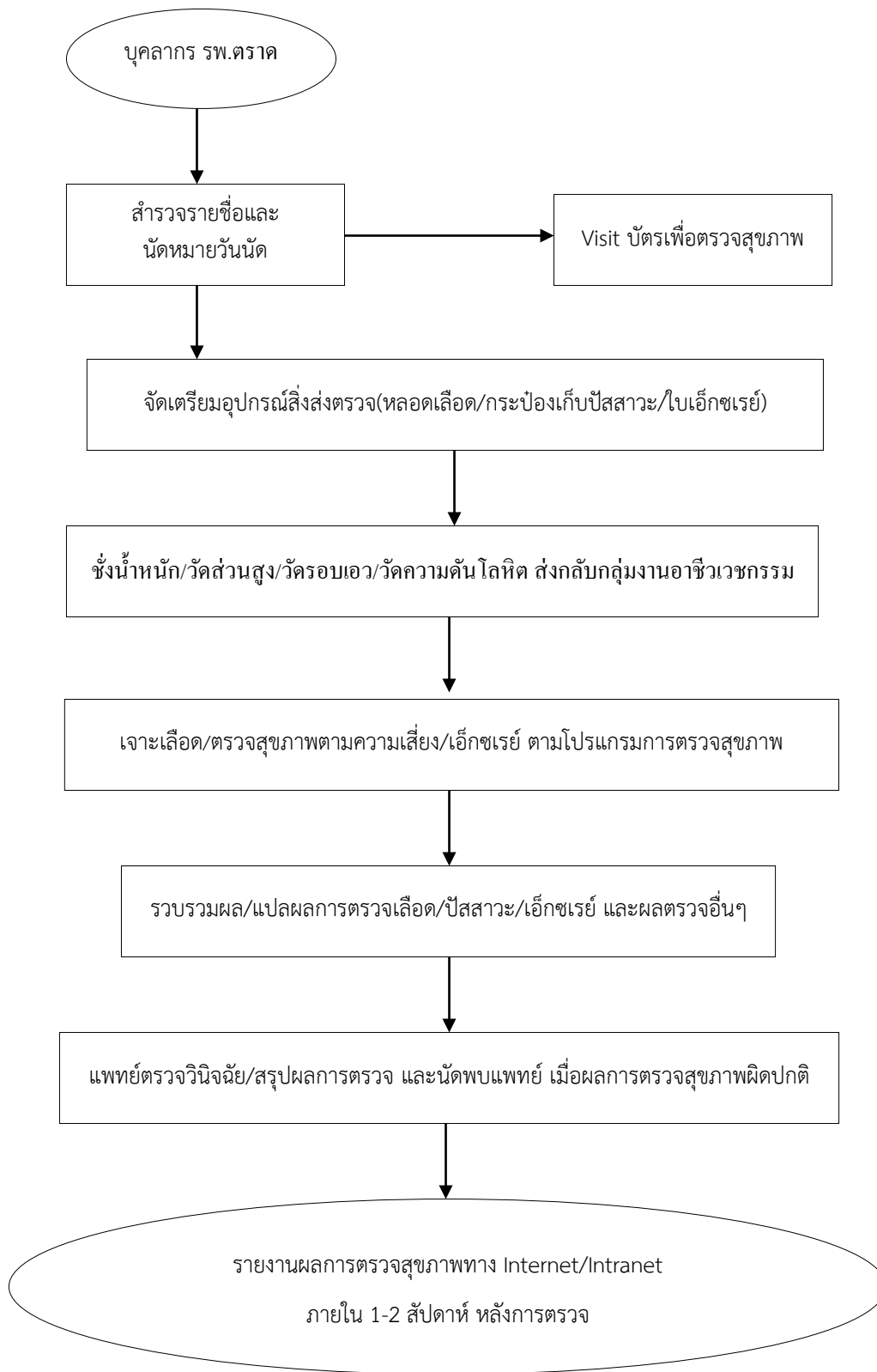




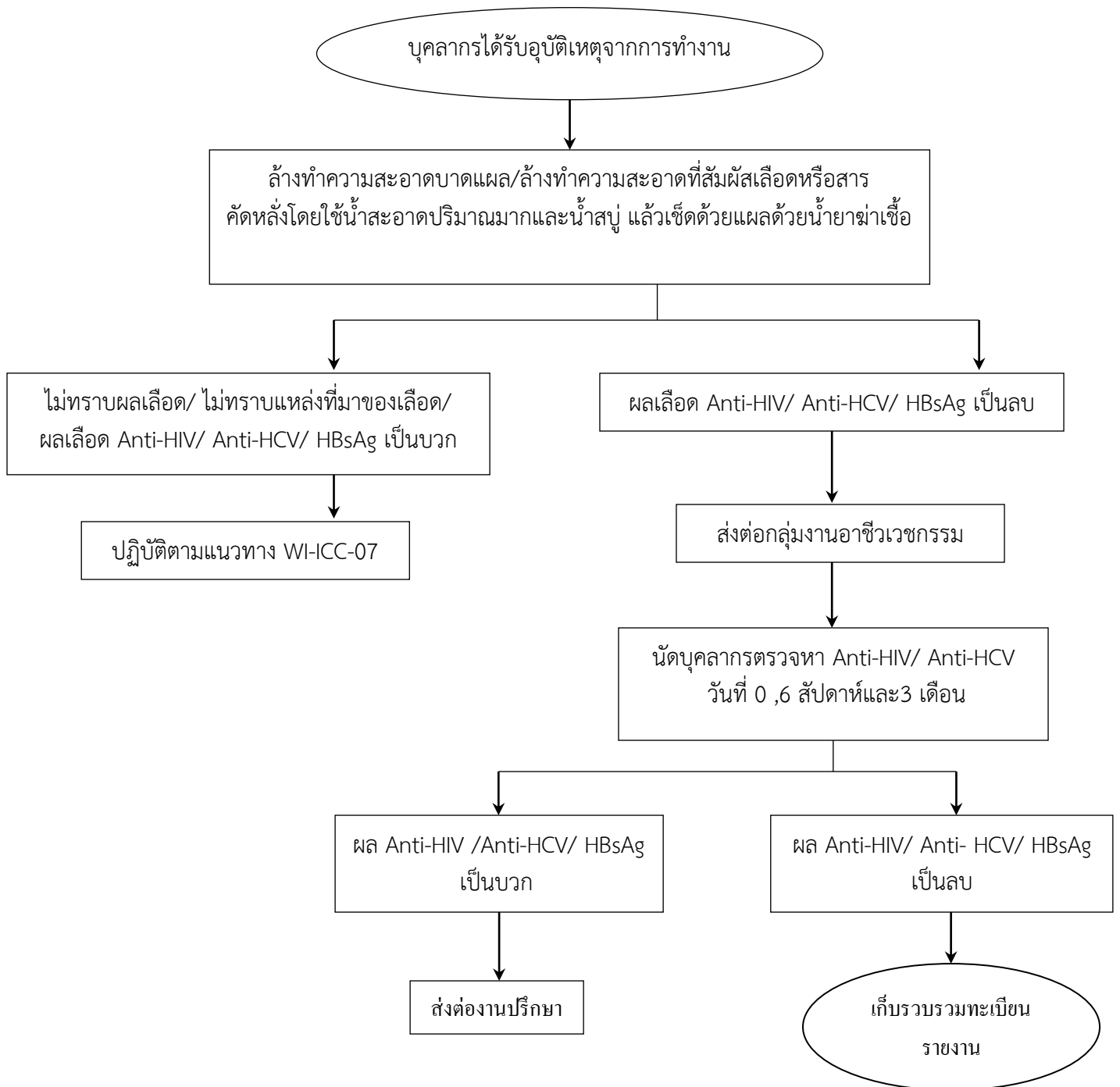
## ตรวจแรงงานต่างชาติ (รายเก่า)



## Flow การตรวจสอบสุขภาพบุคลากรโรงพยาบาลตราด



แนวทางปฏิบัติเมื่อบุคลากร ถูกเข็ม ของมีคมที่มตำ/บาด หรือสัมผัสเลือด/สารคัดหลั่งของผู้ป่วยขณะปฏิบัติงาน



คู่มือ  
แผนรับมืออุบัติภัยจากสารเคมี  
โรงพยาบาลตราด





## คำนำ

อุบัติเหตุสารเคมีเป็นเหตุการณ์และคุกคามต่อสุขภาพของประชาชนและคนทำงาน ซึ่งเมื่อเกิดเหตุการณ์ขึ้นจะส่งผลกระทบต่อสุขภาพและสิ่งแวดล้อมในวงกว้าง ดังนั้น การเฝ้าระวังเหตุการณ์จากแหล่งข้อมูลต่างๆ เป็นสิ่งที่จำเป็นอย่างยิ่ง และเป็นประโยชน์ต่อการวางแผนการเฝ้าระวังในพื้นที่ต่อไป ดังนั้น กลุ่มงานอาชีวเวชกรรม โรงพยาบาลตราดได้จัดทำแผนรับมืออุบัติเหตุสารเคมีโรงพยาบาลตราด เมื่อเกิดสถานการณ์การเกิดอุบัติเหตุจากสารเคมีตลอดจนความรุนแรงและผลกระทบต่อสุขภาพที่เกิดขึ้น ทั้งนี้เพื่อดำเนินการวางแผนกำลังคน การสนับสนุนด้านวิชาการและอุปกรณ์ปกป้องอันตรายสำหรับเจ้าหน้าที่ผู้ปฏิบัติงาน รวมทั้งวางแผนการจัดทำข้อมูลคำแนะนำการปฏิบัติสำหรับผู้ปฏิบัติงานและผู้ที่เกี่ยวข้อง

ขั้นตอนและคู่มือแผนรับมืออุบัติเหตุสารเคมีโรงพยาบาลตราดจึงได้จัดทำขึ้นให้ความรู้ด้านการปฏิบัติการเตรียมรับมืออุบัติเหตุสารเคมี ขั้นตอนการคัดแยกผู้ป่วย รายละเอียดขั้นตอนปฏิบัติงานการประกาศใช้แผนและแผนการปฏิบัติงานของบุคลากรโรงพยาบาลตราดในภาวะฉุกเฉินจากสารเคมี มีแนวทางการปฏิบัติตนได้อย่างถูกต้องทำให้เกิดความปลอดภัยทั้งต่อตนเอง ผู้อื่น และสิ่งแวดล้อม

กลุ่มงานอาชีวเวชกรรม โรงพยาบาลตราด

## สารบัญ

หน้า

1. แผนรับอุบัติเหตุจากสารเคมีโรงพยาบาลตราด	1
2. แผนผังการเตรียมรับอุบัติเหตุและสาธารณภัยโรงพยาบาลตราด	2
3. ขั้นตอนการคัดแยกและดูแลรักษาผู้ป่วยในการภาวะฉุกเฉิน	3
4. รายละเอียดขั้นตอนการปฏิบัติงาน	4
5. การประกาศใช้แผนอุบัติเหตุสารเคมี	5
6. แผนผังการปฏิบัติงานของบุคลากรโรงพยาบาลตราดในภาวะฉุกเฉินจากสารเคมี ในเวลาราชการ	6
7. แผนผังการปฏิบัติงานของบุคลากรโรงพยาบาลตราดในภาวะฉุกเฉินจากสารเคมี นอกเวลาราชการ	7
8. พื้นที่การปฏิบัติงานในการฉุกเฉิน	8
9. การล้างตัว	10
10. การดูผู้บาดเจ็บที่สัมผัสสารเคมีสำหรับพนักงานขับรถ	11
11. การดูแลผู้บาดเจ็บที่สัมผัสสารเคมีสำหรับพนักงานรักษาศพ	11

## แผนรับอุบัติภัยจากสารเคมีโรงพยาบาลตราด

คำว่า “อุบัติภัยสารเคมี” ถูกนำมาใช้เรียกเหตุการณ์ที่มีการรั่วไหลของสารเคมีอันตรายออกจากที่เก็บโดยไม่คาดคิดมาก่อนหรือไม่ได้ตั้งใจ ซึ่งส่งผลให้เกิดการสูญเสียชีวิต เจ็บป่วย ทรัพย์สินและสิ่งแวดล้อมเสียหาย การอพยพผู้คนหรือจำกัดบริเวณ

อุบัติภัยสารเคมีมีโอกาสเกิดขึ้นได้ในทุกกิจกรรมที่เกี่ยวข้องกับสารเคมี โดยเฉพาะในกิจกรรมการผลิตของโรงงานอุตสาหกรรมที่มีสารเคมีเข้ามาเกี่ยวข้องด้วย รวมไปถึงการขนถ่ายเคลื่อนย้ายเคมีภัณฑ์ไปยังผู้ใช้ กระนั้น ก็เป็นสิ่งที่หลีกเลี่ยงได้โดยการสร้างความปลอดภัยให้เกิดขึ้นในการประกอบกิจกรรมเหล่านี้ ทั้งนี้เนื่องจากการเกิดอุบัติภัยแต่ละครั้งหมายถึงการสูญเสียหลายด้านทั้งทางเศรษฐกิจและสุขภาพ

### วัตถุประสงค์

- 1.1. เพื่อเป็นแนวทางในการปฏิบัติงานการรับอุบัติภัยจากสารเคมีของโรงพยาบาลตราด
- 1.2. เพื่อกำหนดขอบเขต หน้าที่ ความรับผิดชอบของบุคลากรทุกระดับให้ปฏิบัติงานได้อย่างมีประสิทธิภาพ
- 1.3. เพื่อขอความร่วมมือและประสานงานกับหน่วยงานอื่น
- 1.4. เพื่อให้เกิดความเชื่อมโยงในการประสานงานอย่างเป็นระบบและรวดเร็วมีประสิทธิภาพ
- 1.5. เพื่อให้เกิดความพร้อมในการรับอุบัติภัยจากสารเคมีทุกรูปแบบ

### ขอบเขต

แผนรับอุบัติภัยจากสารเคมีของโรงพยาบาลตราดครอบคลุมผู้ได้รับอันตรายหรือผลกระทบอุบัติภัยจากสารเคมี ณ จุดเกิดเหตุในเขตพื้นที่ความรับผิดชอบของโรงพยาบาลตราดและผู้ที่มาใช้บริการรักษาพยาบาล ณ โรงพยาบาลตราด

### นิยามคำศัพท์

**อุบัติภัยจากสารเคมี** หมายถึง เหตุการณ์หรือผลกระทบที่เป็นอันตรายต่อสุขภาพอนามัยหรือสิ่งแวดล้อมทั้งในระยะสั้นและระยะยาว อันเกิดจากอุบัติเหตุ การรั่วไหล ไฟไหม้ การระเบิด และการรั่วซึมของสารเคมี

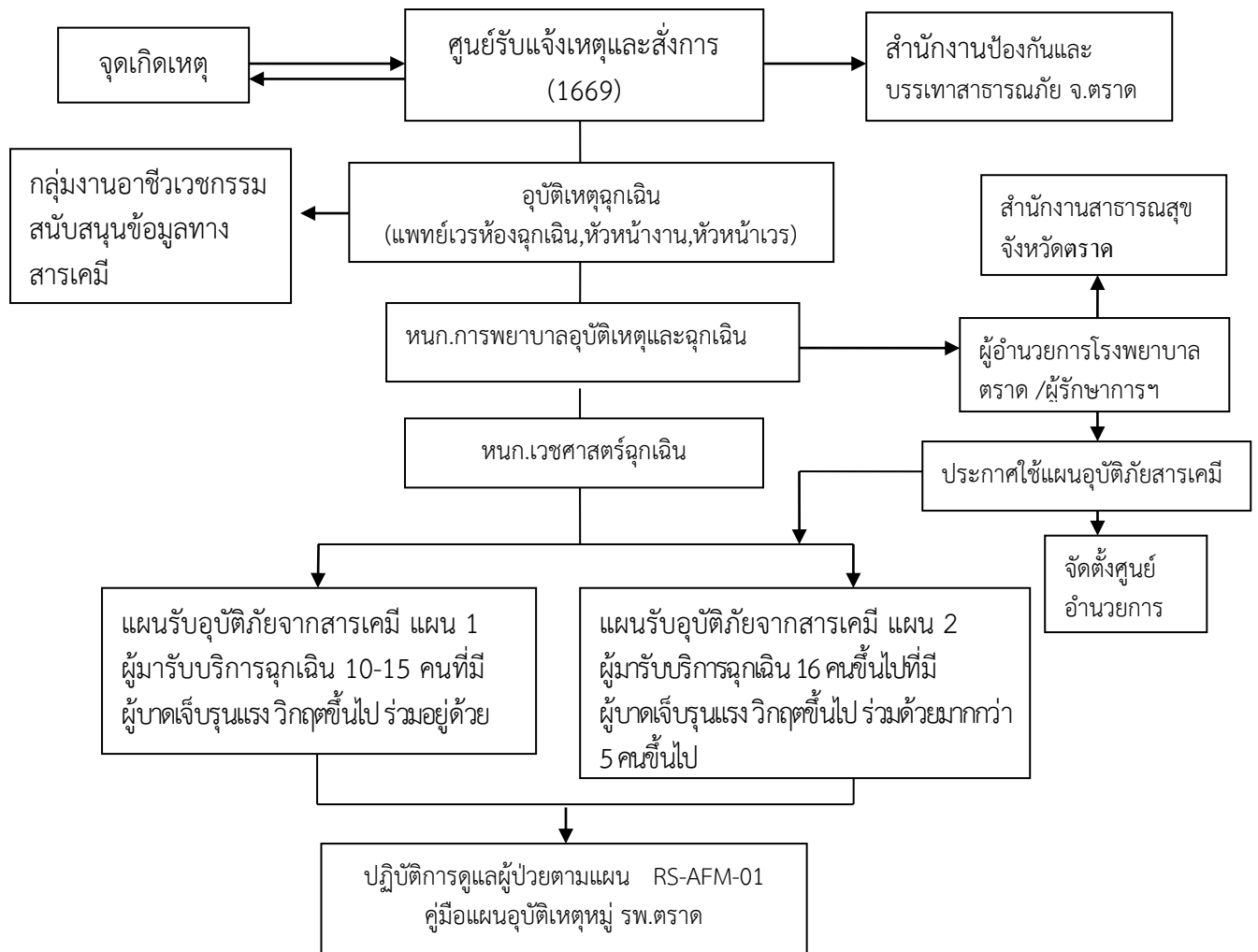
**การล้างตัว (Decontaminate)** หมายถึงการกำจัดสารเคมี สารพิษหรือสิ่งปนเปื้อนออกโดยวิธีการปัดออก ล้างออก เพื่อป้องกันการปนเปื้อนและป้องกันการแพร่กระจายของสารเคมี สารพิษไปสู่ผู้อื่นหรือสิ่งอื่น

**แผน 1** หมายถึง แผนรับอุบัติภัยจากสารเคมีของโรงพยาบาลตราด ซึ่งมีผู้ได้รับอุบัติภัยจากสารเคมีจำนวนตั้งแต่ 10- 15 คน ที่มีผู้บาดเจ็บรุนแรง วิกฤตขึ้นไปร่วมอยู่ด้วย

**แผน 2** หมายถึง แผนรับอุบัติภัยจากสารเคมีของโรงพยาบาลตราด ซึ่งมีผู้ได้รับอุบัติภัยจากสารเคมีหมู่ 16 คนขึ้นไป ทั้งนี้อยู่ในดุลพินิจของเจ้าหน้าที่ งานอุบัติเหตุว่าผู้บาดเจ็บอยู่ในกลุ่มใดมาก เช่นถ้าผู้บาดเจ็บอยู่ในบาดเจ็บเล็กน้อย และบาดเจ็บปานกลางเท่านั้นอาจจะดำเนินการตามแผน 1 แต่ถ้าผู้บาดเจ็บมีภาวะวิกฤต บาดเจ็บรุนแรง ร่วมด้วยมากกว่า 5 คนขึ้นไป จำเป็นต้องดำเนินการใช้แผน 2



## แผนผังการเตรียมรับมืออุบัติภัยและสาธารณภัยโรงพยาบาลตราด

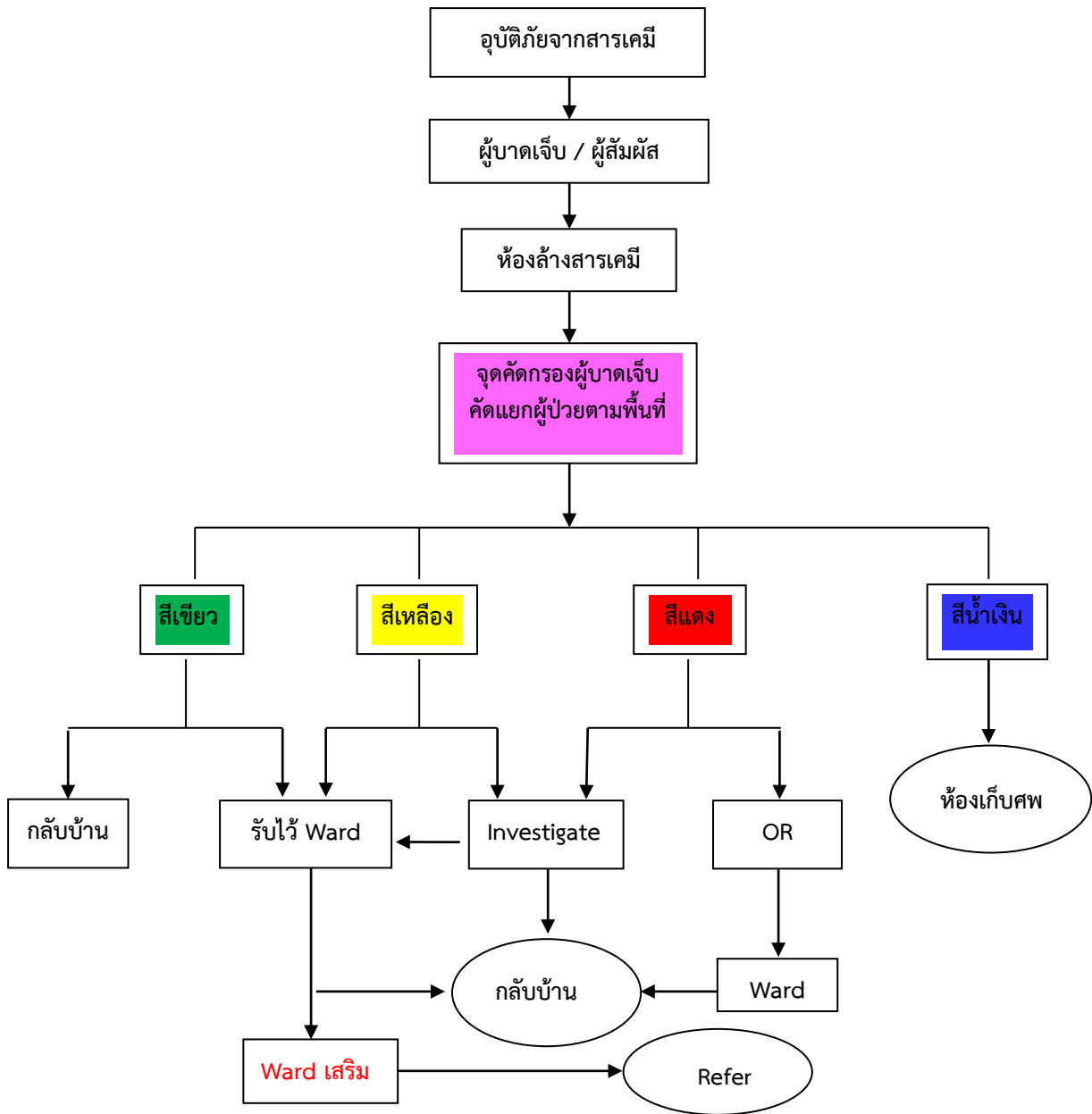


**หมายเหตุ** 1. แผนรับมืออุบัติภัยจากสารเคมี แผน 1 เป็นแผนที่มีความรุนแรงไม่มาก ลักษณะงานเกิดขีดความสามารถของบุคลากรภายในหน่วยงานอุบัติเหตุฉุกเฉินเอง ต้องระดมบุคลากรภายนอกหน่วยงานอุบัติเหตุฉุกเฉินที่ปฏิบัติงาน ณ เวลานั้นมาช่วยหรือพิจารณาจากเกณฑ์ จำนวนผู้บาดเจ็บหนัก 2-3 ราย และผู้บาดเจ็บปานกลางถึงน้อยจำนวน 10-15 ราย

2. แผนรับมืออุบัติภัยจากสารเคมี แผน 2 เป็นแผนที่มีความรุนแรงมาก ลักษณะงานเกินขีดความสามารถของบุคลากรภายในหน่วยงานอุบัติเหตุฉุกเฉินเอง ต้องระดมบุคลากรภายนอกหน่วยงานอุบัติเหตุฉุกเฉินที่ปฏิบัติงาน ณ เวลานั้นมาช่วยหรือพิจารณาจากเกณฑ์ จำนวนผู้บาดเจ็บหนัก 5 รายขึ้นไป และผู้บาดเจ็บปานกลางถึงน้อยจำนวนมากกว่า 16 ราย

กรณีเป็นอุบัติภัยจากสารเคมี กลุ่มงานอาชีพเวชกรรมโรงพยาบาลตราดรับประสานงานจากแพทย์และพยาบาลห้องฉุกเฉินเพื่อสนับสนุนข้อมูลทางสารเคมีจากศูนย์รักษาพิษสารเคมีอันตรายภาคตะวันออก โรงพยาบาลระยอง สายด่วนกรมควบคุมมลพิษ (1650) ส่วนปฏิบัติการฉุกเฉินและฟื้นฟูโทรศัพท์ (0 2298 2380-2 , 082-2314503) กลุ่มงานอนามัยสิ่งแวดล้อมและอาชีวอนามัย สำนักงานสาธารณสุขจังหวัดตราด

## ขั้นตอนการคัดแยกและดูแลรักษาผู้ป่วยในภาวะฉุกเฉิน



**หมายเหตุ**

1. แผนฯ 1 ไม่แบ่งผู้ป่วยตามพื้นที่สีและพื้นที่ในการดูแลผู้บาดเจ็บใช้บริเวณห้องอุบัติเหตุและฉุกเฉิน ห้องสังเกตอาการ
2. แผนฯ 2 คัดแยกผู้บาดเจ็บตามพื้นที่สี

## รายละเอียดขั้นตอนการปฏิบัติงาน

1. การรับแจ้งเหตุ
  - 1.1 ศูนย์รับแจ้งเหตุที่ห้องอุบัติเหตุและฉุกเฉินรับแจ้ง โดยสอบถามชนิดของสารเคมี จำนวนผู้บาดเจ็บ สถานที่เกิดเหตุ ตามแบบฟอร์มรับแจ้งเหตุ
  - 1.2 พนักงานประชาสัมพันธ์เมื่อได้รับแจ้งเหตุให้โอนโทรศัพท์ไปที่ศูนย์รับแจ้งเหตุห้องอุบัติเหตุและฉุกเฉิน เพื่อสอบถามรายละเอียดการเกิดเหตุ
2. พยาบาลประจำศูนย์รับแจ้งเหตุรายงานให้พยาบาลหัวหน้าเวรห้องอุบัติเหตุและฉุกเฉินทราบและปฏิบัติดังนี้
  - 2.1 รายงานแพทย์เวรประจำห้องอุบัติเหตุและฉุกเฉินทราบเพื่อเตรียมพร้อมในการรักษาผู้บาดเจ็บ
  - 2.2 เตรียมความพร้อมของทีมและอุปกรณ์เครื่องมือสำหรับการปฏิบัติงาน
  - 2.3 กรณีเป็นอุบัติเหตุจากสารเคมีให้ประสานงานกับกลุ่มงานอาชีพเวชกรรมโรงพยาบาลตราด เพื่อเตรียมพร้อมให้การสนับสนุนข้อมูลด้านสารเคมี และประสานงานกับกลุ่มงานอนามัยสิ่งแวดล้อมและอาชีวอนามัย สำนักงานสาธารณสุขจังหวัดตราด 039-511011 ต่อ 313 / ศูนย์รักษาพิษสารเคมีอันตราย ภาคตะวันออก โรงพยาบาลระยอง 038-611104 ต่อ 2127 email. posion\_rayoung@yahoo.com / สายด่วนกรมควบคุมมลพิษ (1650) / ส่วนปฏิบัติการฉุกเฉินและฟื้นฟูโทรศัพท์ (0 2298 2380-2, 082-2314503) ในการสนับสนุนข้อมูลด้านสารเคมี
3. แพทย์เวรประจำห้องอุบัติเหตุและฉุกเฉินรายงานผู้อำนวยการทราบและพิจารณาประกาศใช้แผนฯ ในกรณีเร่งด่วนแพทย์เวรสามารถประกาศใช้แผนได้ทันที และรายงานให้ผู้อำนวยการทราบเป็นลำดับต่อไป
4. ประสานงานกับพนักงานประชาสัมพันธ์ให้ประกาศแผนฯตามที่ผู้อำนวยการ/แพทย์ห้องอุบัติเหตุและฉุกเฉินสั่งการ  
**ข้อความที่ใช้ในการประกาศแผนฯ**  
**\*\*กรณีสารเคมีใช้ข้อความ โดยประกาศเป็นชุดๆละ 3 ครั้ง เว้นช่วงครั้งละ 2 วินาที**  
แผน 1 “ แพทย์ พยาบาล และเจ้าหน้าที่ทุกท่านโปรดทราบ ขณะนี้มี แผน 1 สารเคมีที่ ER”  
แผน 2 “ แพทย์ พยาบาล และเจ้าหน้าที่ทุกท่านโปรดทราบ ขณะนี้มี แผน 2 สารเคมีที่ ER”  
เมื่อเหตุการณ์สงบพนักงานประชาสัมพันธ์ประกาศยกเลิกการใช้แผนฯตามที่ผู้อำนวยการ/แพทย์เวรห้องอุบัติเหตุและฉุกเฉินสั่งการโดยใช้ข้อความ  
“ แพทย์ พยาบาล และเจ้าหน้าที่ทุกท่านโปรดทราบ ขณะนี้ยกเลิกแผน..... สารเคมี”
5. แพทย์ พยาบาลและเจ้าหน้าที่อื่นๆ ปฏิบัติการดูแลผู้ป่วยตามแผน RS-AFM-01คู่มือแผนอุบัติเหตุหมู่ รพ.ตราด

## การประกาศใช้แผนปฏิบัติการสารเคมี

**ในเวลาราชการ :** ผู้อำนวยการโรงพยาบาล/ผู้รักษาการฯเป็นผู้ประกาศใช้แผน  
**นอกเวลาราชการ :** ผู้รักษาการฯ/แพทย์เวรเป็นผู้ประกาศใช้แผน

ในเวลาราชการ โทร 039 520216 ต่อ 236,230 กลุ่มงานอาชีวเวชกรรมโรงพยาบาลตราด

**นอกเวลาราชการ** กลุ่มงานอาชีวเวชกรรมโรงพยาบาลตราด ดังนี้

ลำดับที่ 1	นางปรีชาติ สีสอน	พยาบาลวิชาชีพชำนาญการ	โทร.08 9114 5095
ลำดับที่ 2	น.ส. พรพนิต ปวงนิม	พยาบาลวิชาชีพชำนาญการ	โทร 08 0616 7988
ลำดับที่ 3	นางอารียา แสงชัยภูมิ	พยาบาลวิชาชีพชำนาญการ	โทร 08 6335 0401
ลำดับที่ 4	นางสาวพรวิมล กอเดช	นักวิชาการสาธารณสุข	โทร.09 6836 7589

สาธารณสุขอำเภอเมืองตราด

ลำดับที่ 1	นายอนุกุล กองทรัพย์	สาธารณสุขอำเภอเมือง	โทร 08 9404 5888
ลำดับที่ 2	นายโชติรัชต์ เงามาย	นักวิชาการสาธารณสุขปฏิบัติการ	โทร 08 1687 7097

กลุ่มงาน อนามัยสิ่งแวดล้อมและอาชีวอนามัย สสจ.ตราด ดังนี้

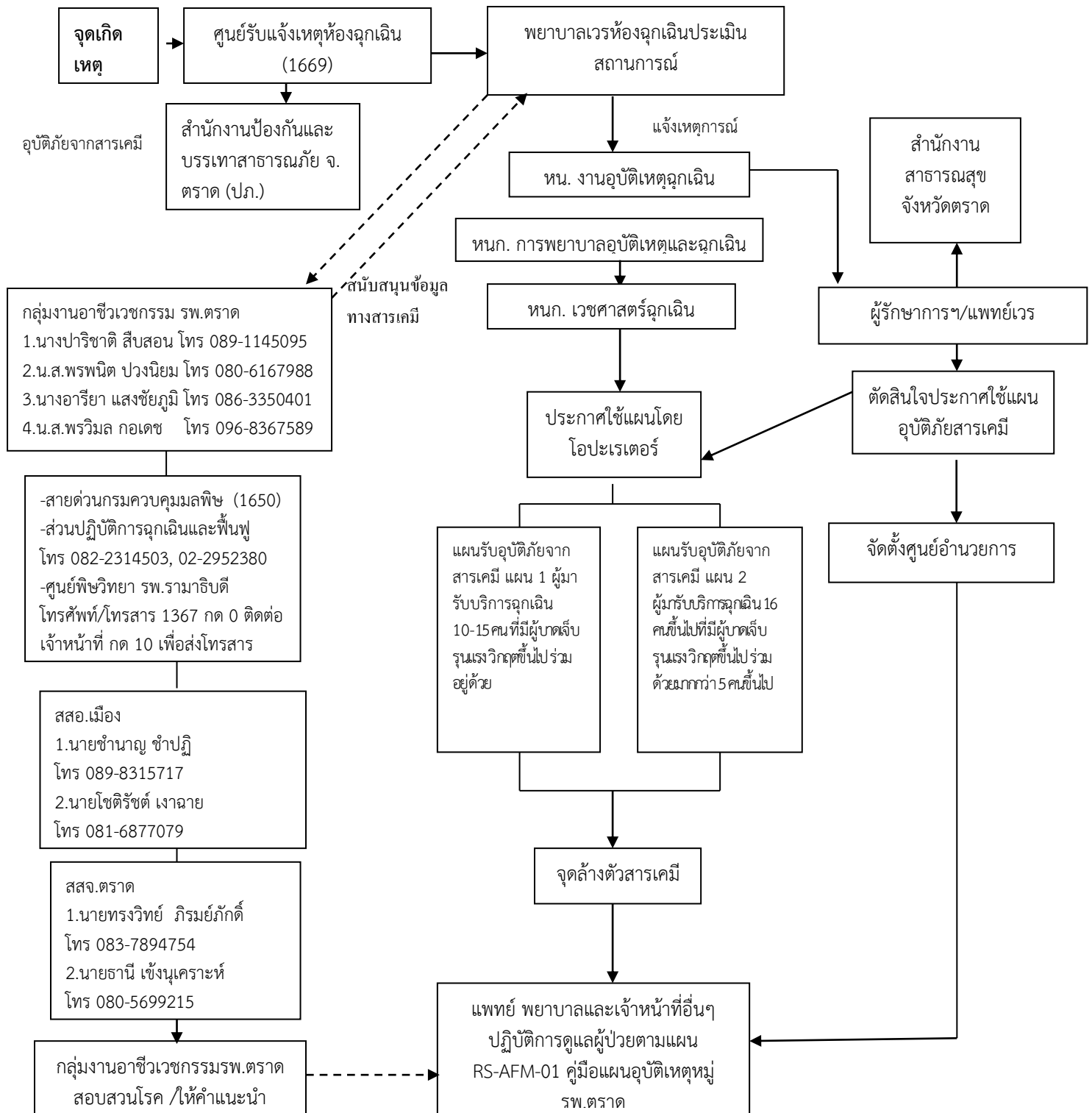
ลำดับที่ 1	นายทรงวิทย์ ภิรมย์ภักดี	นักวิชาการสาธารณสุขชำนาญการ	โทร 08 3789 4754
ลำดับที่ 2	นายธานี ช่างนุเคราะห์	นักวิชาการสาธารณสุขชำนาญการ	โทร 08 0569 9215

หน้าที่ความรับผิดชอบ

1. การจัดสรรกำลังเจ้าหน้าที่ ปฏิบัติการดูแลผู้ป่วยตามแผน RS-AFM-01 คู่มือแผนปฏิบัติการเหตุเหตุหมู่ รพ.ตราด
2. กลุ่มงานอาชีวเวชกรรม
  - ประชุมหาแนวทางการรักษาเบื้องต้นร่วมกับแพทย์เวรห้องฉุกเฉิน
  - ให้คำแนะนำเกี่ยวกับอันตรายของสารเคมี การป้องกันอันตรายจากสารเคมีในขณะปฏิบัติงาน
  - ร่วมเป็นทีมสอบสวนโรค เก็บรวบรวมข้อมูลต่างๆ ตามแบบฟอร์มรายงานการสอบสวนโรค
  - บันทึกข้อมูล วิเคราะห์ข้อมูล และจัดทำรายงานการสอบสวนโรค ประสานกับศูนย์รักษาพิษสารเคมี
  - อันตรายภาคตะวันออก โรงพยาบาลระยอง เสนอผู้บังคับบัญชาตามลำดับ
  - สอบสวนโรค ประชาชนที่ได้รับผลกระทบร่วมกับสำนักงานสาธารณสุขจังหวัดตราด



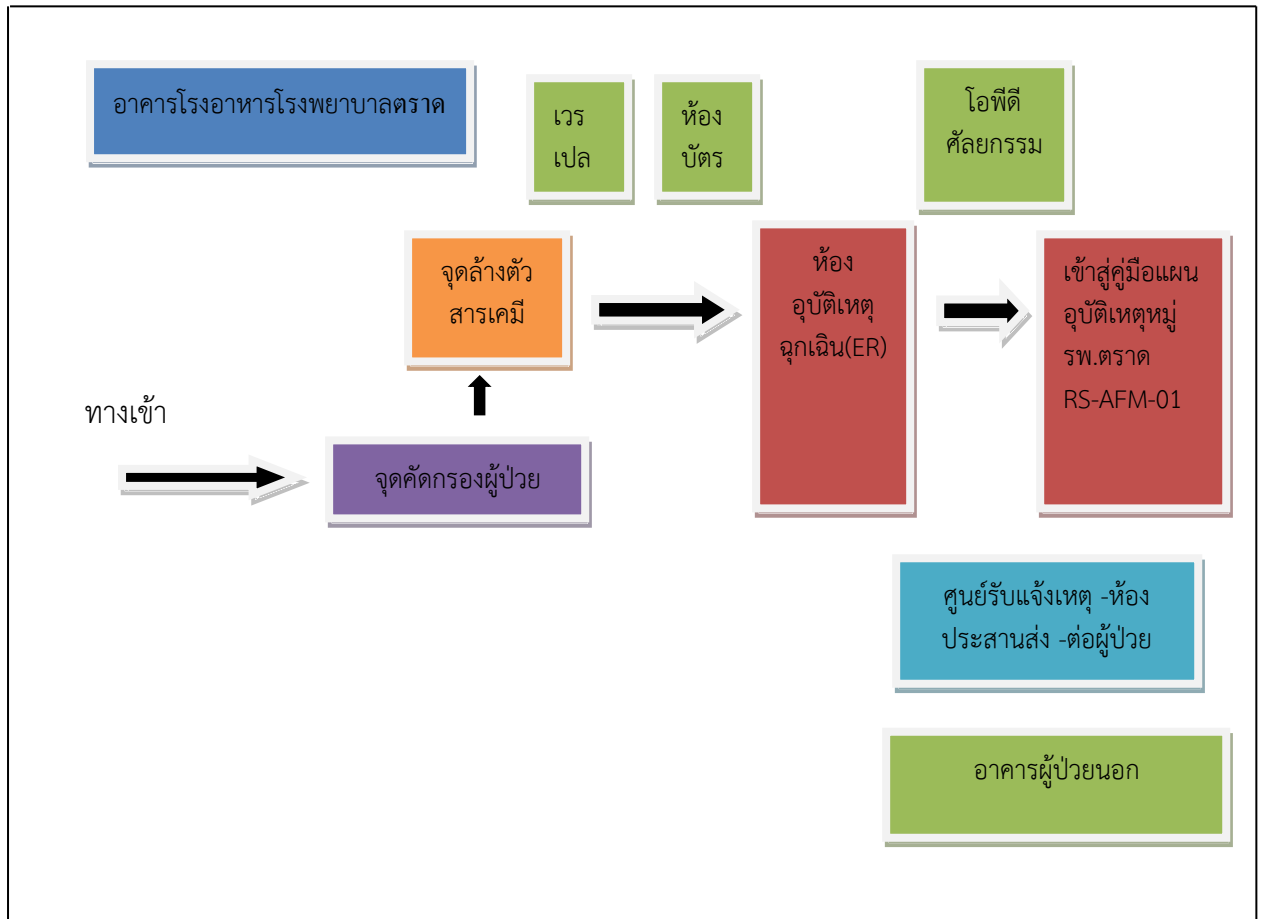
## แผนผังการปฏิบัติงานของบุคลากรโรงพยาบาลตราดในภาวะฉุกเฉินจากสารเคมี นอกเวลาราชการ



### หมายเหตุ

1. จัดตั้งศูนย์อำนวยการเมื่อมีการประกาศใช้แผนฯ หรือเป็นอุบัติภัยจากสารเคมีทั้งแผน 1 และแผน 2
2. เมื่อเหตุการณ์สงบเข้าสู่ภาวะปกติ ให้มีการประกาศยกเลิกการใช้แผนโดยผู้อำนวยการโรงพยาบาลตราด/ผู้รักษาการแทน หรือแพทย์เวรห้องฉุกเฉินตามแต่สถานการณ์

## พื้นที่การปฏิบัติงานในภาวะฉุกเฉิน



- พื้นที่สีม่วง      บริเวณจุดคัดกรองผู้ป่วยกรณีเป็นอุบัติเหตุสารเคมีหน้าห้องล้างตัว
- พื้นที่สีส้ม      ห้องล้างตัวผู้บาดเจ็บสัมผัสสารเคมี
- พื้นที่สีฟ้า      ศูนย์รับแจ้งเหตุห้องประสานส่งต่อผู้ป่วย
- พื้นที่สีแดง      ห้องอุบัติเหตุฉุกเฉิน ( ER )
- พื้นที่สีเขียว      เวรเปล ห้องบัตร โอพีดีศัลยกรรม อาคารผู้ป่วยนอก

## ทีมล้างตัวผู้บาดเจ็บ และการเปลี่ยนทีม

**\*\* ทีมสำหรับล้างตัวผู้บาดเจ็บ** คือทีมห้องอุบัติเหตุและฉุกเฉิน ประกอบด้วย

พยาบาลวิชาชีพ 1 คน

พนักงานช่วยเหลือคนไข้ 1 คน

คนงาน 1 คน

**\*\* ต้องมีการเปลี่ยนทีมที่ล้างตัวทุกครั้งชั่วโมง ครึ่งละ 1 คน หรือแล้วแต่ละเหตุการณ์การเกิดเหตุ**

### ขั้นตอนการปฏิบัติการ EMS สารเคมี ณ จุดเกิดเหตุ

1. การออกปฏิบัติงานนอกสถานที่หรือออกไปยังจุดเกิดเหตุต้องได้รับทราบข้อมูลชนิดและอันตรายของสารเคมี การป้องกันอันตรายของเจ้าหน้าที่ ทิศทางการพัดของลม ต้องทราบจุดหรือตำแหน่งที่ปลอดภัยและผู้ประสานงาน ณ จุดเกิดเหตุ ได้แก่ ชื่อ – สกุล เบอร์โทรศัพท์ที่สามารถติดต่อได้

2. การออกปฏิบัติงานนอกสถานที่หรือออกไปยังจุดเกิดเหตุต้องรายงานผู้บังคับบัญชาตามลำดับชั้นทุกครั้งเพื่อความปลอดภัยของผู้ปฏิบัติงาน

ในเวลาราชการ ผู้อำนวยการโรงพยาบาลเป็นผู้ประกาศใช้แผนและ/หรือรักษาการฯ

นอกเวลาราชการ รายงานแพทย์เวรเป็นผู้ประกาศใช้แผนและ/หรือรักษาการฯ

3. เมื่อออกปฏิบัติการและไปถึงจุดเกิดเหตุต้องให้รายงานตัวกับผู้อำนวยความสะดวกหรือผู้รักษาการแทน ในภาวะฉุกเฉิน (ED) EMERGENCY DIRECTOR

4. จัดเตรียมอุปกรณ์ให้พร้อม ได้แก่ อุปกรณ์ช่วยชีวิต ยาและเวชภัณฑ์ อุปกรณ์ล้างตา ออกซิเจน ชุดป้องกันสารเคมี ถุงมือและรองเท้าบูตป้องกันสารเคมี ผ้าใยหรือถุงพลาสติกเพราะผู้บาดเจ็บอาจมีอาการอาเจียน

5. พนักงานขับรถและทีมแพทย์ พยาบาลที่เข้าช่วยเหลือผู้บาดเจ็บควรสวมชุดป้องกันอันตรายส่วนบุคคล

6. เมื่อหน่วยบริการพยาบาลช่วยเหลือ ณ จุดเกิดเหตุ ( EMS ) ถึงจุดปฏิบัติการแล้วควรรายงานกลับมายังห้องฉุกเฉินเกี่ยวกับลักษณะของเหตุการณ์ ความรุนแรง จำนวนผู้ได้รับบาดเจ็บ หน่วยงานที่เข้าไปช่วยเหลือ สารเคมีที่เกี่ยวข้องเท่าที่ทราบ

7. หลักการปฐมพยาบาลเบื้องต้น คือ การช่วยเหลือระบบหายใจ การให้สารน้ำ การลดความเจ็บปวด และผู้บาดเจ็บจากสารเคมีควรได้รับการล้างตัวตามความเหมาะสม และถอดเสื้อผ้าที่ปนเปื้อนสารเคมีออกและใช้ผ้าใยหรือถุงพลาสติกคลุมร่างกายผู้บาดเจ็บโดยให้คลุมตั้งแต่ศีรษะถึงปลายเท้า เคลื่อนย้ายผู้ป่วยโดยใช้อุปกรณ์การเคลื่อนย้ายที่เหมาะสม

8. เปลี่ยนนอนที่นำส่งผู้บาดเจ็บต้องได้รับการปูดด้วยพลาสติกหรือห่อตัวผู้บาดเจ็บด้วยพลาสติก

9. ขณะนำส่งผู้บาดเจ็บต้องให้ออกซิเจน 100% ตลอดเวลา (ยกเว้นสารเคมีที่มีข้อห้ามในการให้ออกซิเจน เช่น พาราควอท) และถ้ามีถังออกซิเจนสำรองอยู่ในรถพยาบาลให้นำถังออกซิเจนไว้ที่จุดเกิดเหตุเพื่อช่วยเหลือผู้บาดเจ็บรายอื่น

10. รถที่นำส่งผู้บาดเจ็บต้องได้รับการชำระล้างก่อนนำไปใช้ต่อไป ฉีดล้างทำความสะอาดภายในและเปิดประตู หน้าต่าง ระบายอากาศให้แห้ง

11. ทีมพยาบาลและพนักงานขับรถควรได้รับการเฝ้าระวังทางห้องปฏิบัติการ หลังจากปฏิบัติงานแล้ว



## การล้างตัว(Decontaminate)

### วัตถุประสงค์และประโยชน์

1. เพื่อลดการปนเปื้อนทำให้ผู้บาดเจ็บไม่ได้รับพิษจากสารเคมีที่ติดตัวเพิ่ม ทำให้พิษเจือจางลง เป็นการลดปฏิกิริยาของสารเคมี
2. เพื่อป้องกันการแพร่กระจายของสารพิษไปสู่ผู้รักษาและบุคคลอื่นๆ และทำให้ห้องฉุกเฉินเป็นเขตสะอาด

## ทีมล้างตัว(Decontaminate)

### ผู้ปฏิบัติหน้าที่ในการล้างตัวให้กับผู้บาดเจ็บ ต้องสวมใส่เครื่องมือป้องกันตนเองได้แก่

1. ชุดป้องกันสารเคมี
2. ผ้าอ้อมพลาสติก
3. ถุงมือป้องกันสารเคมี
4. แว่นตาป้องกันสารเคมีหรือหมวกที่มีกระจกบังหน้า
5. หน้ากากป้องกันสารเคมี
6. รองเท้ายางป้องกันสารเคมี

## ขั้นตอนการปฏิบัติหลังล้างตัวผู้บาดเจ็บเสร็จแล้ว

1. ล้างตัวผู้ปฏิบัติการเริ่มด้วยบริเวณที่ปนเปื้อนมากที่สุด และdecontaminate ตามแบบด้านบน เหมือนเป็นผู้บาดเจ็บ แต่ให้สวมชุดป้องกันตัวไว้ก่อน
2. จัดเก็บหรือทิ้ง PPE ในถุง หรือภาชนะที่เตรียมไว้
3. จัดเก็บหรือทิ้งเครื่องมือเข้าถุงหรือภาชนะที่เตรียมไว้
4. ตรวจสอบร่างกายที่มงาน หลังจากปฏิบัติงานสำเร็จ

## ขั้นตอนการล้างตัว(Decontaminate)ทั่วไป

1. ปลดและจัดเก็บสิ่งของมีค่าของผู้บาดเจ็บ
2. ถอดเสื้อผ้าที่ปนเปื้อนออกใส่ในถุงพลาสติกและปิดปากให้เรียบร้อย
3. ถ้ามีบาดแผลให้ใช้น้ำชำระล้าง ถ้าไม่มีสิ่งแปลกปลอมเข้าไปในบาดแผลไม่ต้องคู้แล้วปิดไว้ด้วยผ้าก๊อซ และล้างตามขั้นตอน
4. ล้างตัวด้วยน้ำแรงและมากพอสมควรใช้น้ำสบู่หรือHypochlorite และใช้ฟองน้ำหรือแปรงถูตัว เริ่มล้างจากจากศีรษะไปปลายเท้า
5. ล้างเท้าก่อนเข้าไปยังบริเวณต่อไปเพื่อไม่ให้นำสิ่งปนเปื้อนเข้าไปด้วย
6. เช็ดตัวให้แห้ง
7. ให้สวมเสื้อผ้าสะอาดหรือคลุมด้วยผ้าสะอาด

## หลักการสำคัญในการทำการล้างตัวผู้บาดเจ็บ

1. ถ้าผู้บาดเจ็บไม่เคยได้รับการล้างพิษให้ทำการล้างพิษเบื้องต้นทันที
2. มีสารเคมีหลายชนิดที่เมื่อถูกน้ำแล้วจะมีปฏิกิริยารุนแรงวิธีที่ดีที่สุดคือใช้น้ำปริมาณมากล้างเอาสารเคมีออกให้หมด การใช้น้ำปริมาณมากจะทำให้ปฏิกิริยาลดลงหรือไม่เกิดขึ้น ซึ่งมีข้อดีกว่าปล่อยให้สารเคมีติดอยู่บนตัวของผู้บาดเจ็บ เพราะถ้าไม่ล้างออกสารเคมีจะทำปฏิกิริยากับ เนื้อที่ตัวผู้บาดเจ็บเอง จึงจำเป็นต้องเอาสารเคมีออกให้หมด

3. ระยะเวลาการล้างผิวหนังหรือตาอาจเปลี่ยนแปลงตามสารเคมีและการสัมผัส สารที่มีฤทธิ์เป็นต่าง รุนแรงอาจต้องใช้เวลานาน 10 ถึง 15 นาที การสัมผัสกับไอของสารอาจใช้เพียงการล้างเบาๆ (irrigate) และใช้เวลาไม่นาน
4. การล้างเอาสารที่ไม่ละลายน้ำหรือเป็นน้ำมันที่ติดอยู่บนผิวหนังหรือผมจำเป็นต้องล้างด้วยสบู่หรือ แชมพู น้ำยาล้างมือ หรือน้ำยาล้างจาน ใช้แปรงที่มีขนอ่อนนุ่มเบาๆ แปรงขนแข็งจะทำให้ผิวหนังลอก และทำให้สารเคมีเข้าสู่ร่างกายได้ แต่อย่างไรก็ตามน้ำเป็นตัวล้างที่ดีที่สุดเสมอ
5. สนใจการปนเปื้อนที่ตาและผิวหนังที่เป็นบาดแผลก่อน เมื่อทำความสะอาดแผลแล้วไม่ควรให้มีการปนเปื้อนอีก โดยการปิดแผลด้วยผ้าปิดชนิดกันน้ำสำหรับสารเคมีบางชนิดเช่น ต่างชนิดแรง จะต้องล้างผิวหนังที่สัมผัสและตาดด้วยน้ำหรือน้ำเกลือเป็นเวลานาน
6. การสัมผัสที่ตา ต้องเอา contact lens ออกและ irrigate ตานั้นด้วยน้ำหรือน้ำเกลือที่หยดจาก ชุดให้สารน้ำทางเลือดหรือใช้ Morgan lens ล้างโดยให้น้ำไหลจากหัวตาเพื่อป้องกันไม่ให้น้ำไล่วัตถุ แปลกปลอมเข้าไปในท่อน้ำตา การใช้ยาชา เช่น 0.5 % tetracaine อาจมีความจำเป็นเพื่อลด blepharospasm และอาจต้องใช้ที่ดึงเปลือกตาเพื่อที่จะล้างตาได้ทั่วถึง พยายามหาเศษสารเคมีใน บริเวณ conjunctival sac ดูค่าความเป็นกรดต่าง และ irrigate จน ph ได้ 7 ถึง 7.5 และถ้ามีการ ปนเปื้อนที่จมูกด้วยต้องล้างและดูดออกบ่อยๆเพื่อป้องกันวัตถุแปลกปลอมเข้าไปในรูจมูก
7. การสัมผัสที่ผิวหนัง ให้ใช้น้ำล้างแรงๆที่ผิวหนังและผมประมาณ 3- 5 นาที ในกรณีที่เป็นสารน้ำมัน หรือมีไขมัน หรือเป็นสารที่ติดผิวหนังต้องถูออกด้วยสบู่อ่อนหรือแชมพูไม่ควรใช้น้ำร้อนหรือแปรงถู แรงๆเพราะทำให้เกิดรอยถลอกและเส้นเลือดที่ผิวหนังขยายตัวทำให้มีโอกาสที่สารพิษจะถูกดูดซึม เข้าทางผิวหนังได้

### การดูแลผู้บาดเจ็บที่สัมผัสสารเคมีสำหรับพนักงานขับรถ

เมื่อได้รับแจ้งให้ออกปฏิบัติหน้าที่กับทีม EMS ต้องทราบ

1. ข้อมูลเบื้องต้นของสารเคมีว่ามีอันตรายอย่างไร ต้องสวมใส่อุปกรณ์ป้องกันที่จำเป็นตามชนิดของ สารเคมี เช่น ชุดป้องกันอันตราย หน้ากากกรองสารเคมี แวนตา ถุงมือ รองเท้าบูท
2. ควรทิศทางลมว่าพัดจากไหนไปไหน จะจอดรถที่ไหนจึงจะปลอดภัย
3. เมื่อไปถึงเวลาจอดรถให้จอดเอาหน้ารถออกเพื่อเตรียมพร้อม
4. หลังจากส่งผู้บาดเจ็บเสร็จแล้วให้ทำความสะอาดรถโดยล้างภายนอก และ ภายในรวมถึง อุปกรณ์ อื่นๆที่อยู่ในรถ เช่น เปลผู้ป่วย เบาะนั่ง ฯลฯ ด้วยน้ำให้สะอาด เปิดประตูหน้าต่างลมให้แห้งสนิท

### การดูแลผู้บาดเจ็บที่สัมผัสสารเคมีสำหรับพนักงานรักษาพยาบาล

การรับผู้ป่วยเสียชีวิตนอกโรงพยาบาลจากสารเคมี

1. แยกศพไว้ต่างหาก สวมถุงพลาสติกบรรจุศพหรือห่อด้วยพลาสติกให้มิดชิด เพื่อป้องกันการ แพร่กระจายของสารเคมี และติดป้ายแสดง “ ผู้เสียชีวิตจากสารเคมียังไม่ได้ล้างตัว”
2. เมื่อเหตุการณ์สงบ และห้องล้างตัวใช้ล้างตัวผู้บาดเจ็บจากสารเคมีที่มีชีวิตหมดแล้ว จึงนำศพมา ชำระล้างร่างกายให้สะอาด และนำไปรักษาที่ห้องพักรักษาตามระบบปกติ

## แบบฟอร์มรับแจ้งเหตุ

### รายละเอียดการรับแจ้ง

วันที่เกิดเหตุ..... เวลาที่เกิดเหตุ.....

ชื่อผู้แจ้ง.....

โทรศัพท์.....

วันที่รับแจ้ง..... เวลา.....

ชื่อสารเคมี.....

UN No.....CAS No.....

อันตรายของสารเคมี.....

จำนวนผู้ได้รับบาดเจ็บ.....

ชนิดของการบาดเจ็บ.....

ระยะเวลาที่คาดว่าผู้ป่วยจะมาถึง.....

ทิศทางลม.....

### บริเวณที่เกิดเหตุ

สถานประกอบการ/โกดัง/โรงงาน/ชุมชน.....

ประกอบกิจการ.....

สาเหตุของการเกิดเหตุ.....

ลักษณะการเกิดเหตุ หรือมลพิษ

อุบัติภัยสารเคมีรั่วไหล  น้ำมันรั่วไหลในทะเล  ระเบิด /เพลิงไหม้

น้ำเสีย  ฝุ่นละออง  กลิ่นเหม็น  เขม่าควัน  กากของเสีย  เสียงดัง

### รายละเอียด

.....  
.....  
.....

การดำเนินการช่วยเหลือในขณะนี้

.....  
.....  
.....

### ความเดือดร้อน หรือผลกระทบ

แม่น้ำ ลำคลอง น้ำเสีย  ประชาชนเจ็บป่วย / เสียชีวิต

ประชาชนได้รับความเดือดร้อนรำคาญ  ทรัพย์สินเสียหาย

### รายละเอียด

เพิ่มเติม.....

.....  
.....

ผู้รับข่าว.....